

Beslissing

van **Vlaamse Nutsregulator**

met betrekking tot de aanvraag van **Electrabel nv** tot toelating voor de aanleg en het beheer van volgende directe lijn(en), gelegen te Aalst en gesitueerd tussen:

een productieinstallatie gelegen op CaPaKey-perceelnummer 41342B1641/00Y002

en een afnamepunt gelegen op CaPaKey-perceelnummer 41342B1111/00F000.

Inhoud

1. Inleiding	3
1.1. Wettelijk kader	3
1.1.1. Toelating vereist indien een directe lijn de grenzen van de eigen site overschrijdt	3
1.1.2. Weigeringsgronden	3
1.1.3. Verplichting tot advies netbeheerder	4
1.1.4. Publicatie van de toelating en de identiteit van de beheerder	4
1.1.5. Niet-permanent karakter van de beslissing tot toelating	4
1.2. Aanvraag door de beheerder van de beoogde directe lijn(en)	5
1.2.1. Indiening, omschrijving en verduidelijkende stukken	5
1.2.2. Beheerder	7
1.2.3. Afnemer	7
1.2.4. Productieinstallatie(s)	8
1.2.5. Traject van de directe lijn(en)	8
1.3. Advies van de netbeheerder (in wiens gebied een beoogde directe lijn gelegen is)	9
2. Analyse en beoordeling	9
2.1. Bespreking weigeringsgronden	9
2.1.1. Eerste weigeringsgrond: installaties gelegen achter verschillende toegangspunten worden met elkaar verbonden	9
2.1.2. Tweede weigeringsgrond: rechten van afnemers worden niet gewaarborgd	10
2.1.3. Derde weigeringsgrond: niet voldaan aan de toelatingsvoorwaarden vastgesteld door de Vlaamse Regering	10
2.1.4. Vierde weigeringsgrond: de veiligheid van het net van de netbeheerder in wiens geografisch gebied een directe lijn is gelegen, komt aantoonbaar in het gedrang	11
2.1.5. Vijfde weigeringsgrond: risico's inzake inefficiëntie	11
2.1.6. Zesde weigeringsgrond: impact op de distributienettarieven	12
2.2. Algemene conclusie	12
3. Beschikkend gedeelte	13

1. Inleiding

1.1. Wettelijk kader

1.1.1. Toelating vereist indien een directe lijn de grenzen van de eigen site overschrijdt

“Directe lijn” – Luidens artikel 1.1.3, 26° Energiedecreet¹ is een directe lijn een elektriciteitslijn met een nominale spanning die gelijk is aan of minder is dan 70 kilovolt, die een productieinstallatie met een afnemer verbindt.

Artikel 4.5.1, §1 Energiedecreet bepaalt dat de aanleg en het beheer van een directe lijn die de grenzen van de eigen site *niet* overschrijdt, altijd is toegelaten. In dat geval is de beheerder van de directe lijn (louter) onderworpen aan meldingsplicht.

Artikel 4.5.1, §2 Energiedecreet bepaalt evenwel dat de aanleg en het beheer van een directe lijn die de grenzen van de eigen site *wel* overschrijdt, alleen is toegestaan na een voorafgaande toelating van Vlaamse Nutsregulator.

“Eigen site” – Luidens artikel 1.1.3, 30°/1 Energiedecreet is een eigen site het kadastrale perceel of de aansluitende kadastrale percelen van dezelfde natuurlijke persoon of rechtspersoon als eigenaar, erfpachter, opstalhouder of concessiehouder.

Eventuele bijkomende procedures en voorwaarden – Als de aanleg van een directe lijn de eigen site overschrijdt en als daarbij het openbaar domein of een gemeenteweg wordt doorkruist, zijn de procedure en de voorwaarden vermeld in artikelen 4.1.27 en 4.1.28 Energiedecreet van overeenkomstige toepassing. De beheerder van voornoemde directe lijn kan de procedure evenwel pas starten als hij de toelating (voor de aanleg en het beheer van een directe lijn die de grenzen van de eigen site overschrijdt) van Vlaamse Nutsregulator heeft verkregen.²

1.1.2. Weigeringsgronden

Algemene weigeringsgronden – Vlaamse Nutsregulator kan een aanvraag tot toelating (voor de aanleg en het beheer van een directe lijn die de grenzen van de eigen site overschrijdt) alleen weigeren in een van de hiernavolgende gevallen:

- 1) de installaties die achter verschillende toegangspunten liggen worden met elkaar verbonden; of
- 2) de rechten van afnemers worden niet gewaarborgd; of
- 3) er is niet voldaan aan de toelatingsvoorwaarden die de Vlaamse Regering vastgesteld heeft; of
- 4) de veiligheid van het net van de netbeheerder in wiens geografisch gebied de directe lijn of directe leiding is gelegen, komt aantoonbaar in het gedrang.³

¹ Decreet van 8 mei 2009 “houdende algemene bepalingen betreffende het energiebeleid”, BS 7 juli 2009 en <https://codex.vlaanderen.be/Zoeken/Document.aspx?DID=1018092¶m=inhoud>. Hierna “Energiedecreet”.

² Artikel 4.5.1, §3 Energiedecreet.

³ Artikel 4.5.1, §2, derde lid Energiedecreet.

Eventuele bijkomende weigeringsgronden – Indien voornoemde aanvraag betrekking heeft op een bestaande productieinstallatie die reeds vóór 1 januari 2019 is aangesloten op een net, en die vanaf 1 januari 2019 haar aansluiting wil wijzigen om een directe lijn aan te leggen, dient Vlaamse Nutsregulator bij het beoordelen van voornoemde aanvraag bijkomend rekening te houden met:

- 5) de risico's inzake inefficiëntie; en
- 6) de impact op de distributienettarieven.⁴

1.1.3. Verplichting tot advies netbeheerder

Algemene verplichting – Overeenkomstig artikel 4.5.1, §2, tweede lid Energiedecreet moet Vlaamse Nutsregulator in het kader van een aanvraag tot het verkrijgen van een toelating voor de aanleg en het beheer van een directe lijn die de grenzen van de eigen site overschrijdt, het advies inwinnen van de netbeheerder in wiens geografisch gebied de beoogde directe lijn gelegen is.

“Netbeheerder” – Luidens artikel 1.1.3, 90° Energiedecreet is een netbeheerder een elektriciteitsdistributie-netbeheerder, een aardgasdistributienetbeheerder of de beheerder van het plaatselijk vervoernet van elektriciteit.

1.1.4. Publicatie van de toelating en de identiteit van de beheerder

Publicatie op website – Overeenkomstig artikel 4.5.1, §2, zesde lid Energiedecreet, publiceert Vlaamse Nutsregulator op zijn website een actuele lijst van directe lijnen (die de grenzen van hun eigen site overschrijden) waarvoor een toelating is verleend, alsook van de beheerders van voornoemde directe lijnen.⁵

1.1.5. Niet-permanent karakter van de beslissing tot toelating

Verval van beslissing – De beslissing van Vlaamse Nutsregulator tot toelating voor de aanleg en het beheer van een directe lijn die de grenzen van de eigen site overschrijdt, vervalt, bij gebrek aan indienststelling, van rechtswege vijf jaar na datum van de beslissing tot toelating.⁶

Opheffing van beslissing – Vlaamse Nutsregulator kan de hiervoor bedoelde beslissing tot toelating ook opheffen in de volgende gevallen:

- 1) in een van de gevallen, vermeld in artikel 4.5.1, §2, derde lid Energiedecreet (cf. de hierboven opgesomde weigeringsgronden, supra subtitel 1.1.2.); of
- 2) als de directe lijn de grenzen van de eigen site niet meer overschrijdt;⁷ of
- 3) bij buitendienststelling van de directe lijn.⁸

⁴ Artikel 4.5.1, §2, vierde lid Energiedecreet.

⁵ Het register van directe lijnen is raadpleegbaar via de volgende weblink: <https://www.vlaamsenutsregulator.be/elektriciteit-en-aardgas/netbeheer/directe-lijnen-en-leidingen-gesloten-distributienetten-en-privedistributienetten/overzicht-directe-lijnen-en-leidingen>.

⁶ Artikel 4.5.1, §2, zevende lid Energiedecreet.

⁷ Een directe lijn die voorheen is toegelaten, maar waarvan de beslissing tot toelating conform artikel 4.5.1, §2, achtste lid, 2° Energiedecreet is opgeheven, is, wanneer die opnieuw de grenzen van de eigen site overschrijdt en zonder enige andere wijziging te hebben ondergaan, van rechtswege toegelaten (art. 4.5.1, §2, negende lid Energiedecreet).

⁸ Artikel 4.5.1, §2, achtste lid Energiedecreet.

1.2. Aanvraag door de beheerder van de beoogde directe lijn(en)

1.2.1. Indiening, omschrijving en verduidelijkende stukken

Indiening – Op 9 december 2025 werd een aanvraag ingediend tot toelating voor de aanleg en het beheer van de beoogde directe lijn(en) die de grenzen van de eigen site overschrijd(t)(en).

De aanvraag werd ingediend door of in naam en voor rekening van de beheerder van de beoogde directe lijn(en) (cf. infra subtitel 1.2.2).

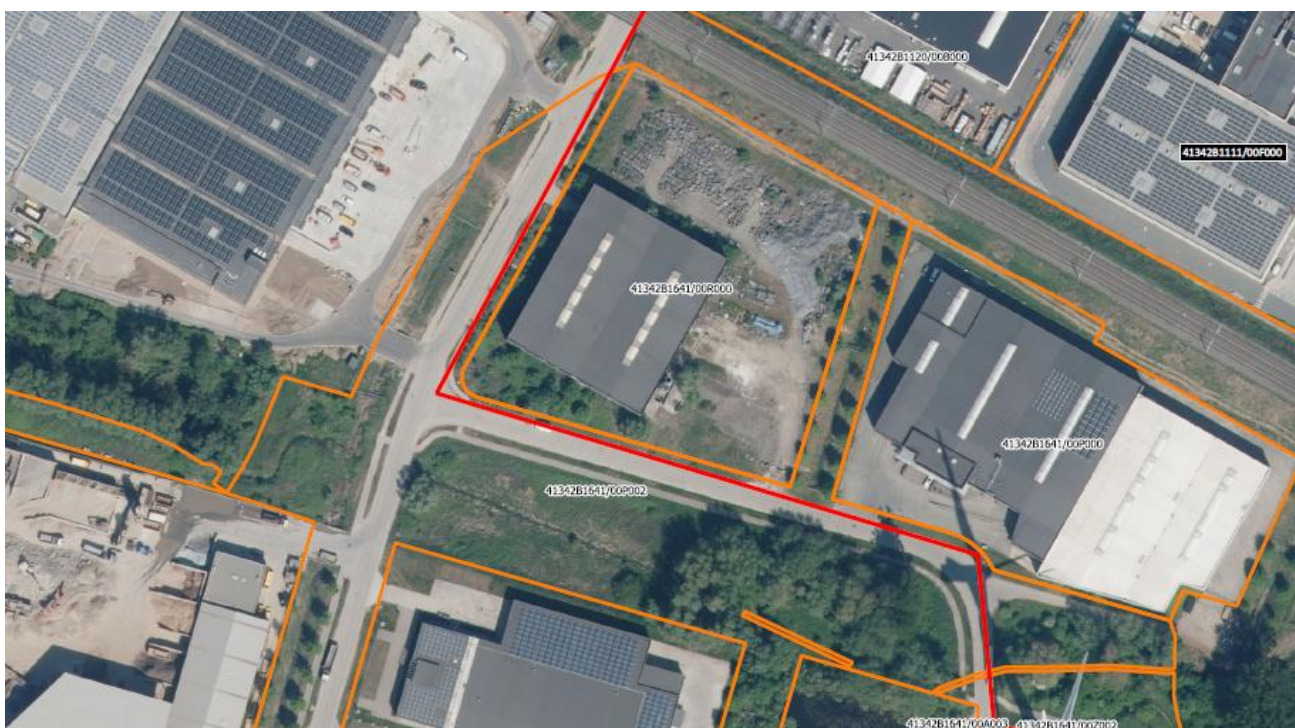
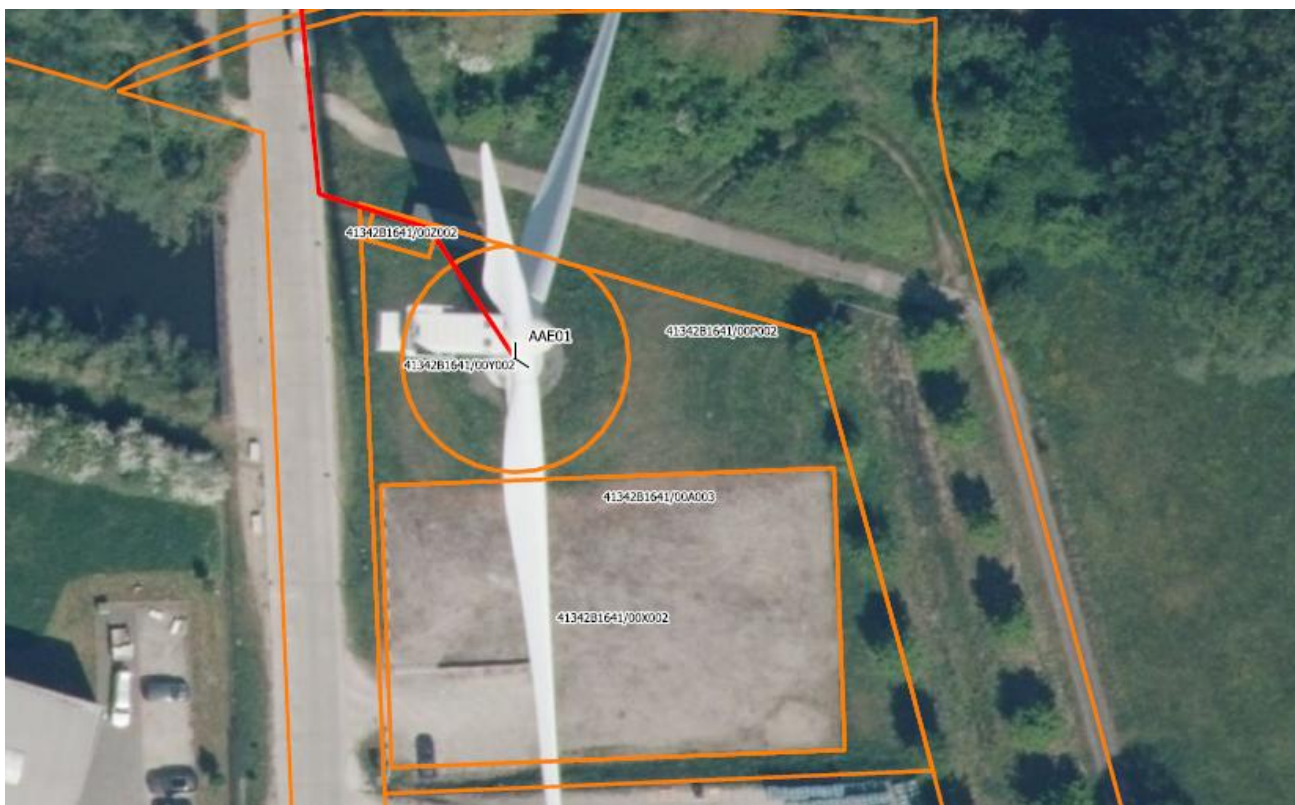
Op 4 februari 2026 vroeg Vlaamse Nutsregulator om bijkomende informatie en/of verduidelijkingen, op 4 februari 2026 verstrekke de aanvrager bijkomende informatie en/of verduidelijkingen. Op 13 maart 2026 vroeg Vlaamse Nutsregulator om bijkomende informatie en/of verduidelijkingen, op 13 maart 2026 verstrekke de aanvrager bijkomende informatie en/of verduidelijkingen. Op 7 april 2026 vroeg Vlaamse Nutsregulator om bijkomende informatie en/of verduidelijkingen, op 10 april 2026 verstrekke de aanvrager bijkomende informatie en/of verduidelijkingen.

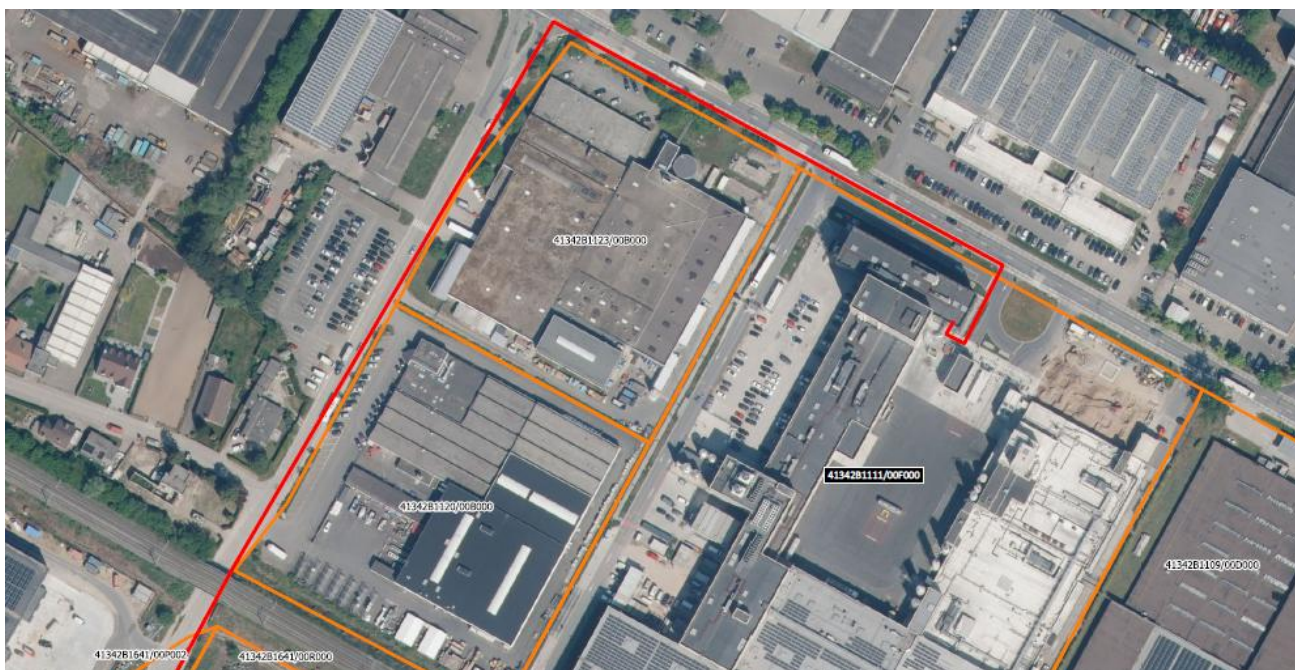
Omschrijving – De aanvrager omschrijft het (totaal)project rond de beoogde directe lijn(en) als volgt:

“Win4Flanders Projects Alfa wenst haar 3,45 MW windturbine "AAE - Aalst Erembodegem", gelegen te Waterkeringsstraat, 9320 Aalst, te verbinden met de Belcolade site van Puratos, gelegen te Industrielaan 16, 9320 Aalst om de geproduceerde windenergie rechtstreeks door Puratos te laten afnemen.”

Verduidelijkende stukken – Een of meerdere verduidelijkende stukken worden bijgebracht (percelenplan, situatieschets, schermafdruk, schema, en/of dergelijke):







1.2.2. Beheerder

Identiteit beheerder – De beheerder van de beoogde directe lijn(en) is Electrabel nv, met zetel te Simon Bolivarlaan 36, 1000 Brussel en met ondernemingsnummer BE0403170701.

1.2.3. Afnemer

Identiteit afnemer – De afnemer van de beoogde directe lijn(en) is Puratos nv, met zetel te Industrielaan 16, 9320 Aalst en met ondernemingsnummer BE0438632416.

Aansluiting afnemer – De afnemer van de beoogde directe lijn(en) is aangesloten, of zal worden aangesloten op het Distributienet.

Locatie afnamepunt – Vlaamse Nutsregulator beschouwt de locatie van de aansluiting van de afnemer op het net als de locatie van het afnamepunt.⁹

De locatie van de aansluiting van de afnemer op het net bevindt zich in een (klanten)cabine op Ca-PaKey-perceelnummer 41342B1111/00F000, met als (dichtstbijzijnde) adres Industrielaan 14, 9320 Aalst.

De vertrekkel in voornoemde cabine, die deel uitmaakt van de binneninstallatie van de afnemer, wordt door Vlaamse Nutsregulator beschouwd als het punt waarop de afnemer afneemt van de beoogde directe lijn.

Vlaamse Nutsregulator beschouwt het afnamepunt als het eindpunt van de beoogde directe lijn(en) (cf. infra subtitel 1.2.5).

⁹ Indien er sprake is van een gesloten distributienet conform artikel 1.1.3, 56/2° Energiedecreet, beschouwt Vlaamse Nutsregulator de locatie van de aansluiting van de afnemer op het gesloten distributienet als de locatie van het afnamepunt.

1.2.4. Productieinstallatie(s)

Energiebron – De productieinstallatie(s) bij de beoogde directe lijn(en) gebruiken volgende energiebron: Wind.

Vermogen – De productieinstallatie(s) bij de beoogde directe lijn(en) zullen, in totaal, een vermogen hebben van 3600 kVA.

Datum aansluiting – De productieinstallatie(s) bij de beoogde directe lijn(en) werden niet voor 1 januari 2019 aangesloten op het net.

Locatie productieinstallatie(s) – De exacte locatie is afhankelijk van en varieert naargelang het type productieinstallatie. Vlaamse Nutsregulator beschouwt volgende punten doorgaans als de exacte locatie van de productieinstallatie(s):

- Bij fotovoltaïsche (PV-) installaties: de omvormer gebruikt voor de energieomzetting van de geproduceerde energie die zich het dichtst bij de energiebron bevindt
- Bij windturbines: de vertrekcel van de kabel die de windturbine verlaat
- Bij synchrone generatoren: de uitgang van de generator
- Bij andere productieinstallaties: wordt er steeds case-by-case beoordeeld

De productieinstallatie(s) bij de beoogde directe lijn(en) bevinden zich op:

-CaPaKey-perceelnummer 41342B1641/00Y002.

Vlaamse Nutsregulator beschouwt de locatie van de productieinstallatie(s) als het beginpunt van de beoogde directe lijn(en) (cf. infra subtitel 1.2.5).

1.2.5. Traject van de directe lijn(en)

Directe lijn 1

Beginpunt – De beoogde directe lijn kent volgend beginpunt:

CaPaKey-perceelnummer 41342B1641/00Y002, alwaar voornoemde productieinstallatie is gelegen (cf. supra subtitel 1.2.4).

Verder verloop – De beoogde directe lijn kruist vervolgens en achtereenvolgens volgend(e) CaPaKey-perceelnummer(s):

- CaPaKey-perceelnummer 41342B1641/00A003, Geen openbaar domein;
- CaPaKey-perceelnummer 41342B1641/00Z002, Geen openbaar domein;
- CaPaKey-perceelnummer 41342B1641/00A003, Geen openbaar domein;
- CaPaKey-perceelnummer 41342B1641/00P002, Openbaar domein;
- Waterkeringstraat, verder in noordelijke richting (spoorwegoverweg inclusief)
- Industrielaan, verder in noordelijke richting;
- Industrielaan, in oostelijke richting;

Eindpunt – De beoogde directe lijn kent volgend eindpunt:

CaPaKey-perceelnummer 41342B1111/00F000, alwaar voornoemd aansluitingspunt van de afnemer op het net zich bevindt (cf. supra subtitel 1.2.3).

Doordat de beoogde directe lijn de grenzen van de eigen site overschrijdt, dringt een toelating tot de aanleg en het beheer van een directe lijn zich op.

1.3. Advies van de netbeheerder (in wiens gebied een beoogde directe lijn gelegen is)

Fluvius System Operator cv¹⁰ treedt op als de werkmaatschappij van alle in het Vlaamse Gewest gesitueerde elektriciteitsdistributienetbeheerders. Zodoende treedt Fluvius op voor de netbeheerder in wiens geografisch gebied een beoogde directe lijn (waarvoor een aanvraag tot toelating werd ingediend, cf. subtitel 1.2) gelegen is.

Vlaamse Nutsregulator won om bovenstaande redenen het advies in van Fluvius. Het ingewonnen advies van Fluvius wordt hieronder geïntegreerd (cf. infra titel 2).

2. Analyse en beoordeling

2.1. Bespreking weigeringsgronden

2.1.1. Eerste weigeringsgrond: installaties gelegen achter verschillende toegangspunten worden met elkaar verbonden

Algemeen – Vlaamse Nutsregulator kan, ten eerste, een aanvraag weigeren indien de aanleg van een beoogde directe lijn tot gevolg heeft dat de installaties die achter verschillende toegangspunten liggen, met elkaar worden verbonden.

In artikel 2.2.43 van het Technisch Reglement voor de Distributie van Elektriciteit in het Vlaamse Gewest¹¹ is als volgt het verbod op een achterliggende verbinding bepaald:

“Installaties gelegen achter verschillende toegangspunten mogen zonder expliciete toestemming van de elektriciteitsdistributienetbeheerder op geen enkele manier met elkaar verbonden worden.”

In casu – Door de aanleg van de beoogde directe lijn(en) zou er, zoals blijkt uit de aangeleverde stukken en verklaringen bij de aanvraag, GEEN SPRAKE zijn van twee (of meer) installaties gelegen achter verschillende toegangspunten op hetzelfde net, die via de beoogde directe lijnen met elkaar worden verbonden.

Advies netbeheerder – In het advies van Fluvius van 30 april 2026 worden volgende opmerkingen aangaande de eerste weigeringsgrond geformuleerd: “GEEN”. Zodoende blijkt uit voornoemd advies niet dat installaties gelegen achter verschillende toegangspunten met elkaar zullen worden verbonden.

Conclusie – Gelet op het voorgaande, zijn er bijgevolg geen redenen om de aanvraag te weigeren op basis van de eerste weigeringsgrond.

¹⁰ Met zetel te Brusselsesteenweg 199, 9090 Merelbeke-Melle en met ondernemingsnummer 0477.445.084. Hierna “Fluvius”.

¹¹ Technisch Reglement voor de Distributie van Elektriciteit in het Vlaamse Gewest, recentste versie te raadplegen via de volgende weblink: <https://www.vlaamsenutsregulator.be/nl/technische-reglementen>. Hierna “TRDE”.

2.1.2. Tweede weigeringsgrond: rechten van afnemers worden niet gewaarborgd

Algemeen – Vlaamse Nutsregulator kan, ten tweede, een aanvraag weigeren indien de aanleg van een beoogde directe lijn tot gevolg heeft dat de rechten van afnemers niet worden gewaarborgd.

Bij de beoordeling van deze weigeringsgrond gaat Vlaamse Nutsregulator dus na of en in welke mate bij de aanleg van een directe lijn de rechten van de afnemer worden gevrijwaard. Voorbeelden van de rechten van de afnemer, die gewaarborgd moeten worden, zijn:

- Leverancierskeuze;¹²
- Kwaliteit van de dienstverlening bij stroomonderbrekingen;
- Kwaliteit van de netspanning;
- Toezicht door de regulator op de hoogte van de hem aangerekende tarieven.

Ter waarborging van de rechten van de afnemer is het vereist dat de afnemer als netgebruiker geregistreerd is op een toegangspunt voor afname tot het net dat is toegekend aan de aansluiting. Vlaamse Nutsregulator gaat in dat verband, onder andere, na of de bij een beoogde directe lijn betrokken afnemer een toegangspunt tot het publieke net heeft.

In casu – De afnemer van de beoogde directe lijn(en) is thans als netgebruiker geregistreerd op een individueel afnamepunt dat is toegekend aan de aansluiting op het publieke net. De afnemer behoudt bij de aanleg van de beoogde directe lijn(en) zijn registratie als netgebruiker op het individuele afnamepunt dat is toegekend aan voornoemde aansluiting. Aldus blijven de rechten van de afnemer *in casu* GEWAARBORGD.

Advies netbeheerder – Fluvius formuleerde in zijn voornoemd advies volgende opmerkingen aangaande de tweede weigeringsgrond geformuleerd: “GEEN”. Zodoende blijkt uit voornoemd advies niet dat de rechten van de afnemer niet worden gewaarborgd.

Conclusie – Gelet op het voorgaande, zijn er bijgevolg geen redenen om de aanvraag te weigeren op basis van de tweede weigeringsgrond.

2.1.3. Derde weigeringsgrond: niet voldaan aan de toelatingsvoorwaarden vastgesteld door de Vlaamse Regering

Algemeen – Vlaamse Nutsregulator kan, ten derde, een aanvraag weigeren indien er niet is voldaan aan de toelatingsvoorwaarden die de Vlaamse Regering heeft vastgesteld.

Tot op heden heeft de Vlaamse Regering ter uitvoering van artikel 4.5.1, §2 Energiedecreet (nog) geen voorwaarden vastgelegd waaraan een directe lijn die de grenzen van de eigen site overschrijdt, moet voldoen om te worden toegelaten.

Conclusie – Gelet op het voorgaande, zijn er bijgevolg geen redenen om de aanvraag te weigeren op basis van de derde weigeringsgrond, al dan niet onder voorwaarden.

¹² In artikel 4.4.1 Energiedecreet is het recht op vrije leverancierskeuze verankerd. Het recht op vrije leverancierskeuze houdt voor elke afnemer het recht in om van elektriciteit te kunnen worden voorzien door een leverancier naar keuze.

2.1.4. Vierde weigeringsgrond: de veiligheid van het net van de netbeheerder in wiens geografisch gebied een directe lijn is gelegen, komt aantoonbaar in het gedrang

Algemeen – Vlaamse Nutsregulator kan, ten vierde, een aanvraag weigeren indien de aanleg van een beoogde directe lijn tot gevolg zou hebben dat de veiligheid van het net van de netbeheerder in wiens geografisch gebied een directe lijn is gelegen, aantoonbaar in het gedrang komt.

In zijn mededeling van 3 maart 2020 inzake gesloten distributienetten, privédistributienetten, directe lijnen en directe leidingen verduidelijkt Vlaamse Nutsregulator dat de aanleg van een beoogde directe lijn enkel kan worden geweigerd indien de netbeheerder, in zijn advies, kan motiveren dat de veiligheid van het net aantoonbaar in het gedrang komt door de aanleg van de beoogde directe lijn, hetgeen niet ondervangen wordt door eisen gesteld in geldende regelgeving, en evenmin te remediëren valt middels specifieke voorwaarden die Vlaamse Nutsregulator aan de toelating kan verbinden.¹³

Veiligheidseisen met betrekking tot het elektriciteitsdistributienet zijn opgenomen in o.a. wetgeving, technische voorschriften, etc. Het komt aan de netbeheerder toe om de netgebruiker in te lichten over deze eisen in het kader van de aanvraag tot aansluiting van een productieinstallatie.

In casu – Door de aanleg van de beoogde directe lijn(en) zou, en zoals blijkt uit de aangeleverde stukken en verklaringen bij de aanvraag, en mits naleving van de geldende regelgeving, de veiligheid van het net van de netbeheerder NIET AANTOONBAAR in het gedrang komen.

Advies netbeheerder – Fluvius formuleerde in zijn voornoemd advies volgende opmerkingen aangaande de vierde weigeringsgrond: “GEEN”. Zodoende blijkt uit voornoemd advies niet dat de veiligheid van het net van de netbeheerder aantoonbaar in het gedrang komt.

Conclusie – Gelet op het voorgaande, zijn er bijgevolg geen redenen om de aanvraag te weigeren op basis van de vierde weigeringsgrond.

2.1.5. Vijfde weigeringsgrond: risico's inzake inefficiëntie

Algemeen – Vlaamse Nutsregulator kan, ten vijfde, een aanvraag weigeren, voor zover de aanvraag betrekking heeft op een bestaande productieinstallatie die vóór 1 januari 2019 reeds is aangesloten op een net en die vanaf 1 januari 2019 haar aansluiting wil wijzigen om een beoogde directe lijn aan te leggen, en indien de aanleg van de beoogde directe lijn risico's inzake inefficiëntie tot gevolg zou hebben.¹⁴

In casu – Zoals blijkt uit de aangeleverde stukken en verklaringen bij de aanvraag, heeft de aanvraag geen betrekking op een bestaande productieinstallatie die vóór 1 januari 2019 reeds is aangesloten op een net en die vanaf 1 januari 2019 haar aansluiting wil wijzigen om de beoogde directe lijnen aan te leggen.

De vijfde weigeringsgrond is *in casu* niet van toepassing.

Conclusie – Gelet op het voorgaande, zijn er bijgevolg geen redenen om de aanvraag te weigeren op basis van de vijfde weigeringsgrond.

¹³ Mededeling van Vlaamse Nutsregulator van 3 maart 2020 inzake gesloten distributienetten, privédistributienetten, directe lijnen en directe leidingen (MEDE-2020-01), onder hoofding 5.5.3.D. Deze mededeling is te raadplegen via de volgende weblink: <https://www.vlaamsnutsregulator.be/publicaties/mede-2020-01>.

¹⁴ Artikel 4.5.1, §2, vierde lid Energiedecreet.

2.1.6. Zesde weigeringsgrond: impact op de distributienettarieven

Algemeen – Vlaamse Nutsregulator kan, ten zesde, een aanvraag weigeren, voor zover de aanvraag betrekking heeft op een bestaande productieinstallatie die vóór 1 januari 2019 reeds is aangesloten op een net en die vanaf 1 januari 2019 haar aansluiting wil wijzigen om een directe lijn aan te leggen, en indien de aanleg van de directe lijn impact op de distributienettarieven tot gevolg zou hebben.¹⁵

In casu – Zoals blijkt uit de aangeleverde stukken en verklaringen bij de aanvraag, heeft de aanvraag geen betrekking op een bestaande productieinstallatie die vóór 1 januari 2019 reeds is aangesloten op een net en die vanaf 1 januari 2019 haar aansluiting wil wijzigen om de beoogde directe lijnen aan te leggen.

De zesde weigeringsgrond is *in casu* niet van toepassing.

Conclusie – Gelet op het voorgaande, zijn er bijgevolg geen redenen om de aanvraag te weigeren op basis van de zesde weigeringsgrond.

2.2. Algemene conclusie

Er zijn geen redenen om de aanvraag tot toelating voor de aanleg van de beoogde directe lijn(en) te weigeren op basis van de onder subtitel 2.1 besproken weigeringsgronden.

¹⁵ Artikel 4.5.1, §2, vierde lid Energiedecreet.

3. Beschikkend gedeelte

Vlaamse Nutsregulator beslist:

Artikel 1. toelating te verlenen aan Electrabel nv, met zetel te Simon Bolivarlaan 36, 1000 Brussel en met ondernemingsnummer BE0403170701, voor de aanleg en het beheer van volgende directe lijn(en), gelegen te Aalst en gesitueerd tussen:

een productieinstallatie gelegen op CaPaKey-perceelnummer 41342B1641/00Y002
en een afnamepunt gelegen op CaPaKey-perceelnummer 41342B1111/00F000;

Artikel 2. dat deze beslissing in werking treedt op de dag van de publicatie op de website van Vlaamse Nutsregulator.

Voor Vlaamse Nutsregulator,
te Sint-Joost-ten-Node



Pieterjan Renier
Algemeen directeur